

Возбудитель гриппа птиц — **РНК-содержащий вирус Influenza virus A**. Наиболее распространенными подтипами птичьего гриппа, вызывающими инфекции у человека, являются вирусы **H5, H7 и H9**. Природным резервуаром вируса являются мигрирующие птицы, чаще всего **дикие утки**.

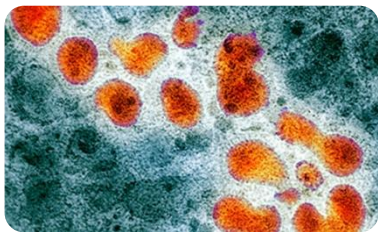


О вирусе

Вирус устойчив во внешней среде – даже в тушках мертвых птиц он может жить до одного года.

Хорошо переносит глубокую заморозку, и при температуре ниже 70С может сохраняться в течение нескольких лет.

Высокая температура губительна для вируса – при кипячении он гибнет мгновенно. На сегодняшний день **не существует вакцины** против птичьего гриппа у людей.



Источник возбудителя инфекции — больные и переболевшие птицы, с экскретами и секретами которых выделяется большое количество активного вируса. Люди могут заразиться вирусами птичьего гриппа при вдыхании или прямом контакте

с выделениями (слюной, слизью или фекалиями) зараженных птиц.

Механизм заражения — воздушно-капельный.

Факторы передачи — инфицированная обменная тара (лотки для тушек и яиц), корма, товарная продукция (тушки птиц, яйца, перо), полученная в инкубационный период или от клинически больной птицы.

Факторы риска

Основным фактором риска инфицирования человека вирусами птичьего гриппа, является прямой или косвенный **контакт с инфицированной живой или мертвой домашней птицей или загрязненной окружающей средой, такой как рынки живой птицы**.



Факторами риска являются также **забой, ощипывание и обработка тушек инфицированной домашней птицы**, а также приготовление домашней птицы к потреблению, особенно в домашних условиях.

Фактические данные, о том, что вирусы птичьего гриппа могут передаваться людям через надлежащим образом приготовленное мясо или яйца домашней птицы, отсутствуют. *Небольшое количество случаев заболевания людей гриппом A(H5N1) увязывалось с*

потреблением блюд, изготовленных из сырой зараженной крови домашней птицы.



До сих пор не зафиксировано случаев достоверной передачи этого вируса от человека человеку.

Как протекает заболевание?



Инкубационный период составляет от 20—30 часов до 2 суток.

Могут присутствовать жалобы, такие как:

- Высокая температура тела (от 38°C).
- Кашель. Могут быть поражения нижних дыхательных путей, включая одышку или затрудненное дыхание.
- Редко - симптомы поражения верхних дыхательных путей, такие как боль в горле или ринит.
- Могут быть диарея, рвота, боли в области живота, кровотечение из носа или десен и боль в области груди.
- Может быть агрессивное течение заболевания вплоть до пневмонии с развитием дыхательной недостаточности.
- Летальность при вирусных инфекциях подтипов A(H5) и A(H7N9) у людей значительно выше, чем при сезонных гриппозных инфекциях.



Меры индивидуальной защиты

- регулярное **мытьё** и тщательная сушка рук; 
- надлежащая **респираторная гигиена**: прикрывание рта и носа при кашле и чихании, пользование бумажными салфетками и правильная их утилизация;
- своевременная **самоизоляция** лиц при наступлении плохого самочувствия, повышении температуры тела и появлении других симптомов гриппа;
- избегание тесного контакта с больными людьми; 
- избегание прикосновения руками к глазам, носу и рту.

Рекомендации ВОЗ по личной защите от птичьего гриппа

- **Не разрешайте** детям играть с дикими птицами или с больной домашней птицей. 
- **Не трогайте руками** и не используйте в пищу погибших или больных птиц.
- При обнаружении трупа мертвой птицы следует **ограничить к нему доступ** других людей и животных, по возможности его нужно сжечь (дополнительно необходимо **обратиться в районную ветеринарную станцию** по борьбе с болезнями животных или другое ветеринарное учреждение), при этом

необходимо защитить рот и нос **маской** или **респиратором**, а руки перчатками. После окончания работы тщательно **вымойте** руки и лицо с мылом и смените одежду.

- **Нельзя употреблять** сырое или плохо приготовленное мясо или яйца птиц.
- Мясо или яйца птиц нужно хранить в холодильнике отдельно от других продуктов питания.
- При обнаружении больной птицы нужно срочно **известить местного ветеринарного врача**.
- Если после контакта с птицей у вас возникло какое-либо острое респираторное (гриппоподобное) заболевание, **нужно срочно обратиться к врачу**.

Врач-инфекционист
Метнер Марк Викторович

УЗ «29-я городская поликлиника» г. Минска

www.29gp.by



ПТИЧИЙ ГРИПП

